

М. Хайен

**Без будущего.
Возможности карьерного роста мужчин,
принадлежащих к уменьшающимся
профессиональным группам
в Стокгольме, 1880–1925 гг.**

И в один прекрасный январский день 1888 г. я без всякого восторга начал работать в профессии, к которой оказался привязан до конца моей жизни¹.

*Бернхард Ойелунд, портной,
произнесший эту фразу в 1940-х гг.*

В 1883 г. сапожник Карл Йохан Вэрнсон из шведского графства Остерготланд переехал в центральную часть Стокгольма. В первые свои годы в городе он жил один. Он зарабатывал на жизнь тем, что шил или ремонтировал обувь на местном рынке. Временами он, вероятно, работал на хозяина, но в целом, кажется, пытался работать самостоятельно. В конце 1880-х гг. он встретил девушку — уборщицу Эмилию Мельберг. Через некоторое время они обручились и часто жили вместе, хотя так и не создали настоящего домовладения и не поженились². Несколько лет спустя Эмилия заболела и вскоре умерла от острой пневмонии, в ка-

нун Нового 1897 г.³ События, приведшие к смерти его девушки, связаны со сложным периодом в жизни самого Карла Йохана. Летом, предшествующим смерти, он и Эмилия не жили вместе. Карл Йохан снимал квартиру в семье другого сапожника. Поначалу бывало, что он приходил пьяным и дебоширил в доме, в котором жил, по этой причине хозяин попросил его съехать. Вэрнсон отреагировал на это нападение на жену хозяина, а позже ночью ворвался в дом и напал на спящего хозяина и его жену. Он был очень пьян. За это его посадили в тюрьму на 3,5 месяца⁴.

В начале XX в. Вэрнсон продолжал работать сапожником. Жил один в нескольких различных домовладениях на южной окраине города. В это время он зачастую добавлял к своей фамилии «на самообеспечении», когда писал ее в налоговых и других подобных документах. Это свидетельствует о том, что он продолжал работать самостоятельно и не нанимался на работу к обувному мастеру или владельцу обувной фабрики. Однако в конце концов его силы иссякли, и местные органы власти определили его в работный дом. На этот момент ему было 54 года. С тех пор он находился то в работном доме, то у себя дома. Умер он в 1924 г. от менингита⁵.

Карл Йохан Вэрнсон — пример человека, плывущего против течения. Течение — это те трудности, с которыми сталкивался сапожник в Стокгольме в конце XIX — начале XX в. В данной работе я воспользуюсь возможностями анализа множества биографий в базе данных Roteman с целью изучения трех профессиональных групп Стокгольма, которые испытывали трудности, схожие с проблемами сапожника Вэрнсона.

База данных Roteman в Стокгольмском городском архиве

База данных Roteman — это электронная версия Архива Roteman. В нем можно найти каждого жителя Стокгольма с 1878 по 1926 г., если его зарегистрировал один из городских регистраторов (roteman) в период его пребывания в городе. Безусловно, определенная часть населения никогда не регистрировалась, но система была вполне эффективна, и избежать регистрации было нелегко. В настоящее время 17 из 36 районов (rotar) доступны для исследования с применением базы данных Roteman, которая яв-

ляется основным источником, использованным в настоящей работе. На карте показана территория 17 районов.

Регистраторы записывали жителей в гроссбухи, которые велись по каждому объекту собственности в городе. Записывались личная информация и дата переезда в жилище. Дата выезда также регистрировалась. Наравне с этим регистраторы записывали информацию о месте, из которого человек прибыл и в которое переезжает. По этой причине каждую запись в базе данных можно рассматривать как множество биографических нитей жизни горожан. Нить предоставляет личную информацию о человеке и имеет начало и конец. Используя личную информацию этих нитей, можно связать различные нити всех индивидов и получить более или менее полные биографические линии, следующие за человеком по мере его продвижения по городу в пространстве и времени⁶. В данной работе применяется метод анализа множества биографий, основанный на двух когортах по трем профессиональным группам мужчин. Группировка профессий основана на HISCO, Международном историческом стандарте классификации профессий⁷.

Проблемы источника

При использовании в историческом исследовании названного ранее источника необходимо держать в уме два важных аспекта. Первый заключается в том, что даты прибытия и выезда в индивидуальных записях показывают, когда человека *записали* как переезжающего. Например, когда знаменитый шведский художник Георг Адриан Нильсон (также известный как G.A.N.) переехал в свою квартиру в Кунгсхольмене в 1917 г., этот переезд произошел 31 мая согласно его дневнику⁸, и 7 августа согласно записи в архивах Roteman⁹. Разница во времени между фактическим и зарегистрированным переездом означает, что биографические нити индивидов зачастую имеют между собой задержку во времени, или что они накладываются одна на другую, приводя к тому, что один человек оказывается дважды зарегистрированным в выборке. В настоящем исследовании подобный недостаток компенсировался разделением накладывающихся друг на друга нитей пополам, на три, четыре части и т.д., в зависимости от того, сколько раз индивид был зарегистрирован в вы-

борочных данных. Если человека регистрировали в качестве рабочего в записи, которая накладывается на другую, в которой он зарегистрирован как сапожник, к общему количеству добавлялись половина рабочего и половина сапожника. Выборочная дата в настоящем исследовании — это первое января каждого года, с 1878 по 1925 г.

Второй аспект заключается в том, что группировка различных записей в биографии индивидов связана с рядом проблем. Например, при регистрации даты рождения, регистраторы иногда делали ошибки, или им приходилось пользоваться информацией, уже искаженной ранее. Ошибки подобного рода могут возникнуть и при вводе информации в базу данных. Дата рождения — это решающий фактор при определении, относятся ли две записи к одному и тому же человеку, и различные даты рождения зачастую ведут к невозможности идентификации. При связывании личных записей применялись как автоматизированные, так и ручные методы, и иногда эти методы приводили к тому, что два и более индивида оказывались сгруппированными вместе как одно лицо, или разные записи по одному индивиду распределялись по двум и более лицам. Изучение этих проблем, проведенное Отделом развития цифровых технологий Стокгольмского городского архива, показывает, что 2 – 4% биографий слегка искажены.

Три профессиональных группы, приходящие в упадок

Цель настоящей работы — изучить, как три различные профессиональные группы мужчин в городе справлялись с проблемами стагнации. У всех выбранных групп есть общая характеристика, а именно снижающийся с течением времени процентный уровень по сравнению с общей рабочей силой на рассматриваемой территории, что показано на рисунке 1*. Основная идея или гипотеза заключается в том, что стагнация профессий должна была вынудить членов этой группы принимать решения относительно своей профессиональной деятельности. Эти три группы также включают одну профессию служащего (бухгалтеры) и две схожие рабочие профессии (сапожники и портные), что позво-

* Рисунки к статье см. на цветной вклейке.

Без бугущего. Возможности карьерного роста мужчин...

ляет проводить сравнения как между социальными группами, так и группами с одинаковым статусом. В каждую из трех групп в изучаемый период входило приблизительно одинаковое количество человек, что также показано на рисунке. Конкретное число, однако, существенно не снизилось за этот период. На изучаемой территории было 813 бухгалтеров в 1878 г. и 197 в 1925 г., 824 портных в 1878 г. и 1109 в 1925 г., 1096 сапожников в 1878 г. и 1092 в 1925 г. Опыт выбранных групп, таким образом, был стабилен в абсолютном выражении, но снижающимся в относительном. Только портные немного не вписываются в эту картину, преимущественно из-за относительно лучшей ситуации для этой профессии, возникшей во время Первой мировой войны.

Шесть когорт в 1890 и 1910 гг.

Каждая профессиональная группа была разделена на две когорты. Первая включала всех работающих мужчин в 1890 г., а вторая — всех мужчин в 1910 г. Далее эти когорты анализировались с учетом среднего возраста, места рождения, анализа множества биографий, информации о прибытии и выбытии.

Базовые характеристики когорт представлены в таблице 1. Различия между количеством записей и фактическим количеством индивидов в когортах вызваны рассмотренной выше проблемой взаимоналожения биографических нитей в базе данных. Во всех группах наблюдается значительное старение между двумя когортами, что является результатом стагнации этих профессий в изучаемом районе. Старение составляет 4,4 года для бухгалтеров, 4,3 года — для портных и 6,8 лет — для сапожников.

Место рождения

При сравнении трех групп по месту рождения обнаруживается один аспект различия между профессиями служащих и рабочих (рис. 2). Профессия бухгалтера действительно охватывала гораздо большее количество рабочей силы из людей, родившихся в Стокгольме, что, вероятно, обусловлено многолетним положением города в качестве центра торговли в Швеции. В Стокгольме, по сравнению с другими местами, приобрести навыки, требуемые для профессии бухгалтера, было проще. В сапожном

Таблица 1

Базовые характеристики трех профессиональных групп, каждая из которых разделена на две когорты мужчин, работающих в профессии на 1 января 1890 и 1910 гг.

	1890		1910		Средний возраст	
	записей	людей	записей	людей	1890	1910
Профессиональные группы						
Бухгалтеры и кассиры	1228	1112	1177	1071	34,0	38,4
Портные	1207	1007	1212	1027	37,7	42,0
Сапожники	1737	1380	1476	1230	38,4	45,2

Источник: База данных Roteman, Стокгольмский городской архив

же и портняжном ремеслах образовательные возможности были более равномерно распределены по стране. Традиция странствования по стране ремесленников на тот момент еще полностью не вымерла. Она существовала даже в начале XX в. Иностранцы портные в этой когорте были преимущественно из России, Польши и Финляндии, что указывает на связь с крупномасштабными эмиграционными процессами того времени¹⁰. Восточные страны также преобладают в качестве мест рождения сапожников. В бухгалтерской же когорте того времени, помимо Швеции, многие представители были рождены в скандинавских странах, а также в Германии и Великобритании.

Анализ множества биографий

В анализе множества биографий на основе базы данных Roteman индивиды в когорте отслеживаются во времени и отображаются в соответствии с определенным качеством. В этом случае все мужчины, занятые в одной из выбранных профессий на 1 января 1890 и 1910 гг., визуализируются в соответствии с профессиональной единичной группой схемы HISCO. Например, на рисунке 3 наивысший столбец в 1890 г. показывает всех индивидов из выбранной группы бухгалтеров. Затем используется база

Без бугущего. Возможности карьерного роста мужчин...

данных для поиска всех биографических нитей индивидов в когортах и занесения их в карту в соответствии с единичной группой в HISCO на 1 января каждого года, между 1878 – 1925 гг. Результатом служит гистограмма, отражающая, сколько человек из выбранной когорты представлены на каждый год, а также в какую единичную группу они на тот момент входили. Это позволяет увидеть, кем работали люди до того, как становились бухгалтерами, а также какая у них была профессия в дальнейшем. Если внимательно проанализировать рисунок 3 и начать с 1890 г., то мы увидим, что не все индивиды входили в этом году в единичную группу бухгалтеров. Это тоже результат упомянутого ранее взаимоналожения биографических нитей. Получается, что несколько бухгалтеров 1 января 1890 г. были зарегистрированы одновременно и по другой профессии. Если посмотреть на ситуацию до 1890 г., то когорта делится на 5 частей. Во-первых, в ней есть мужчины, которые не входили в единичную группу (белый цвет). В данном случае это означает, что они были зарегистрированы как сыновья. Большое количество таких случаев в когорте бухгалтеров — это следствие большого процента индивидов этой группы, рожденных в Стокгольме, по сравнению с другими группами. Во-вторых, есть те, кто уже входил в группу бухгалтеров в 1878 г. и позже (синий цвет). На оставшейся части графика показаны две единичные группы (служащие, ведущие переписку и готовящие отчеты, и группа продавцов и демонстраторов), которые были относительно распространены среди бухгалтеров, до того как они ими стали (розовый и серый цвета).

Некоторые мужчины в когорте входили в группу работающих собственников, что позднее стало более характерным для этой группы (желтый). Черные участки столбцов показывают другие единичные группы, в которые входили члены когорты. Наиболее распространенными из них были коммивояжеры, генеральные управляющие, счетоводы, портовые рабочие, ревизоры (clerical supervisors).

На когорте портных в 1890 г. картина меняется (рис. 4). Относительно динамичный характер когорты бухгалтеров (понимаемый как их способность менять профессии) в данном случае не наблюдается. Процент других профессий очень мал. Кажется, что портные либо работают портными в изучаемом районе, либо их там вообще нет. Уровень спада, однако, вполне схож

с наблюдаемым в когорте бухгалтеров. В обеих когортах было около 1000 – 1100 человек в 1890 г. и чуть меньше 200 в 1925 г.

Сравнение когорты портных 1890 г. с когортой сапожников того же года, показывает наличие многих сходных черт (рис. 5). У когорты сапожников несколько более динамичный характер, так как большее количество ее представителей работали в других профессиях до и после выборочной даты. Наиболее распространенными профессиями здесь были работающий собственник и рабочий. Попадание портных в когорту сапожников может показаться странным из-за необычности перехода от одного из этих ремесел к другому, но эта категория охватывает от одного до двух индивидов в год. Возможно, объяснение здесь заключается в том, что один или два человека действительно работали и сапожником, и портным, но также это может быть следствием неправильной интерпретации источника, так как «портной» (Skräddare в шведском языке) обычно писался как "Skr", что могло легко привести к его путанице с "Sko" (обозначавшее Skomakare, что по-шведски означает «сапожник»).

Общая картина, однако, такова, что и портные, и сапожники демонстрируют очень низкую степень мобильности между профессиональными группами. Попадание в оба графика в более поздних периодах людей, не принадлежащих к единичной группе, — это результат того, что индивидам позже приклеивали ярлыки бывших участников их ремесла. Уровень спада для сапожников совпадает с двумя другими рассматриваемыми ремеслами: 1400 человек в начале и около 300 в 1925 г.

Результаты по всем когортам в 1910 г. (рис. 6 – 8) очень сходны с результатами 1890 г. и демонстрируют ту же общую модель. Это ярко свидетельствует о том, что по большому счету одни и те же силы, оказывавшие влияние на карьеру людей в этих профессиях, действовали и в конце XIX, и в начале XX вв.

Представляет также интерес информация о ранних этапах карьеры. Наличие в семьях сыновей, например, более выражено в когорте бухгалтеров 1910 г. Но предшествующие и последующие профессии у бухгалтеров 1910 г. в основном те же, что и в 1890 г.

Сравнение показателей роста и спада у портных и сапожников с очевидностью показывает большую выраженность подъема до выборочной даты у первых, что, вероятно, объясняется большим процентом иностранцев в этой группе (см. рис. 2).

Откуда они пришли

Все гистограммы в предыдущем параграфе демонстрируют волнообразную модель с началом в 1878 г., пиком в выборочную дату и спадом к 1925 г. Разумеется, это результат того факта, что каждого индивида в выборочной дате года когорты не было во всех других выборочных датах. Каждый год добавлялось определенное число индивидов, пока не было достигнуто полное количество. В данном параграфе рассматривается вопрос о том, откуда они брались. Все биографические нити индивида в базе данных пронумерованы в хронологическом порядке. При анализе категории при прибытии по разным когортам тип прибытия рассматривается в качестве первой биографической нити. Конечно, за период, охваченный базой данных, люди могли приезжать и уезжать из изучаемого района много раз. Однако в данной работе анализируется только первое прибытие. При подобного рода анализе проявляются определенные ограничения базы данных. Количество людей, рожденных на изучаемой территории в охватываемый базой данных период, безусловно, будет выше в когорте 1910 г., чем в когорте 1890 г., что и видно далее. По этой причине наблюдается связь между категориями «родились» и «жили в 1878 г.».

Безусловно, результаты, представленные в таблице 2, также связаны с результатами анализа места рождения. Две когорты бухгалтеров демонстрируют (что показано и на рисунке 2) большую связь со Стокгольмом, чем когорты портных и сапожников. Как уже было отмечено ранее, очевиден мощный «иностраный» компонент в когорте портных 1910 г.

Куда они ушли

Более интересным в рамках общего вопроса этой работы представляется вопрос о направлениях отбытия в когортах. Так как мы не можем знать, что произошло после того, как индивид покинул изучаемую территорию в последний раз, выводы по когортам можно сделать исходя из характера типов самих мест переезда. Для когорт как единого целого положительным должен считаться факт, когда большей части когорты удавалось жить в городе как можно дольше. На индивидуальном уровне это, конечно же, могло быть и не так.

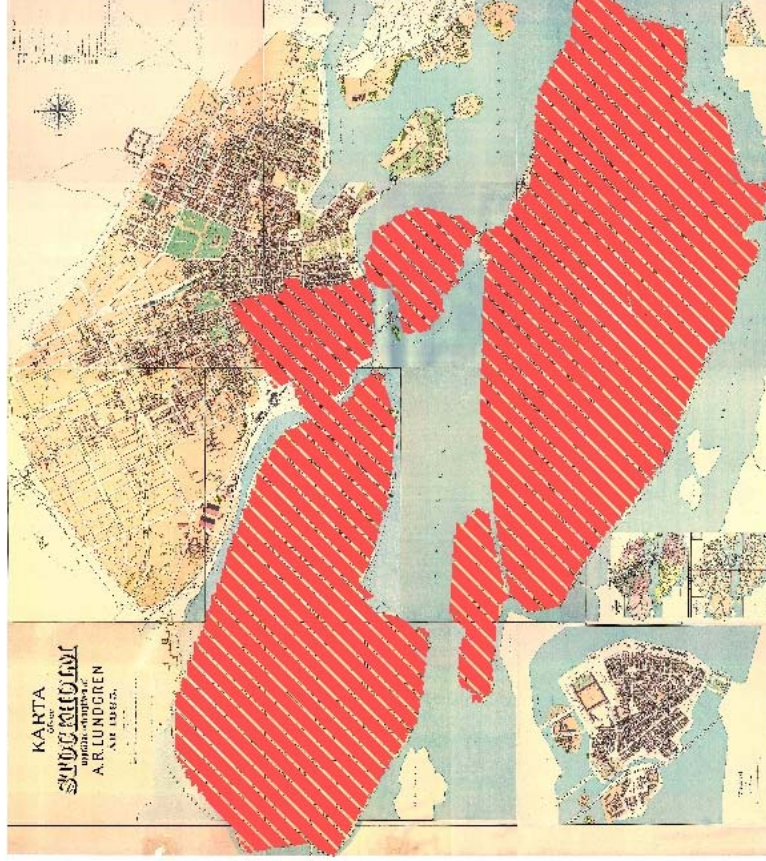
Таблица 2

**Процентные уровни по когортам
относительно категории
при прибытии**

Категория при прибытии	Процент индивидов					
	1890			1910		
	Бухгалтеры	Портные	Сапожники	Бухгалтеры	Портные	Сапожники
Родились	0	0	0	9	3	2
Прибыли из другой страны	3	1	1	2	10	5
Прибыли из другой части Стокгольма	28	29	28	31	33	33
Прибыли из другой части Швеции	25	32	32	36	39	43
Прибыли неизвестно откуда	2	3	3	1	1	2
Жили в 1878 г.	43	35	36	22	13	16
Итого в процентах	100	100	100	100	100	100
Общее количество человек	1112	1007	1380	1071	1027	1230

Источник: База данных Roteman, Стокгольмский городской архив.

Как видно из таблицы 3, процент в категории «умерли» для сапожников выше, чем для бухгалтеров. Это интересное наблюдение, которое, вероятно, можно связать с условиями жизни трех изучаемых групп. В социальном плане сапожники во всех видах анализа в конце концов оказались в наименее благоприятном положении из трех групп, а бухгалтеры — в наиболее благоприятном. Портные оказались посередине, но зачастую ближе к сапожникам, чем к бухгалтерам. Возможность оставаться в городе (однако отчасти все же не охваченная базой данных) является



Стокгольм. 1885 г.

Территория, отмеченная красным, показывает текущие территориальные границы базы данных Rotemap. Стокгольм располагается на нескольких островах. На юге находится большой остров Содермалм, к западу — Кунгсхольмен. Центральный остров, Стадсхолмен (Гамла Стан) — это средневековый центр города. Территория к северу от центра называется Нормалм. Осталось еще перевести в электронный вид данные по северной части Нормальма и восточную часть (Остермалм).

Стокгольмский городской архив

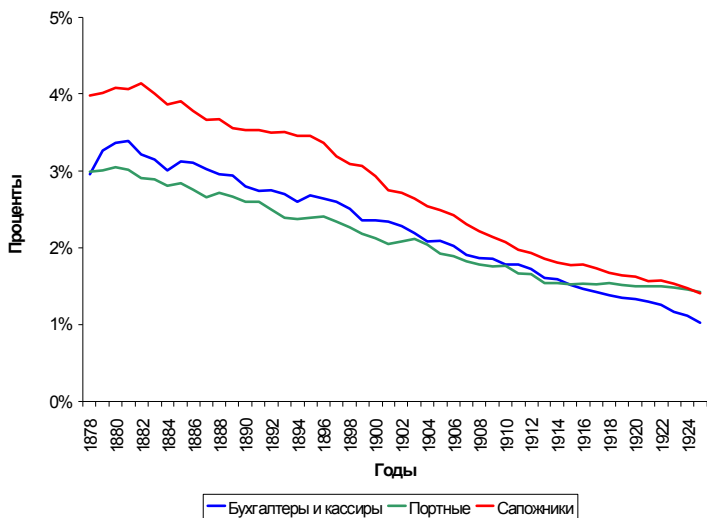


Рис. 1. Процент рабочих мужского пола в изучаемом районе по трем профессиональным группам, 1878 – 1925 гг. Общее число рабочих-мужчин составляло 27539 чел. в 1878 г. — 48943 в 1900 г., 78127 — в 1925 г.

Источник: База данных Roteman, Стокгольмский городской архив

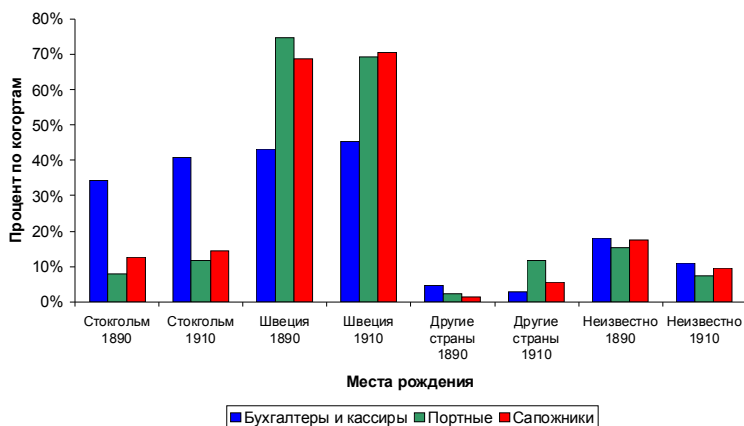


Рис. 2. Процент мест рождения по когортам

Источник: База данных Roteman, Стокгольмский городской архив

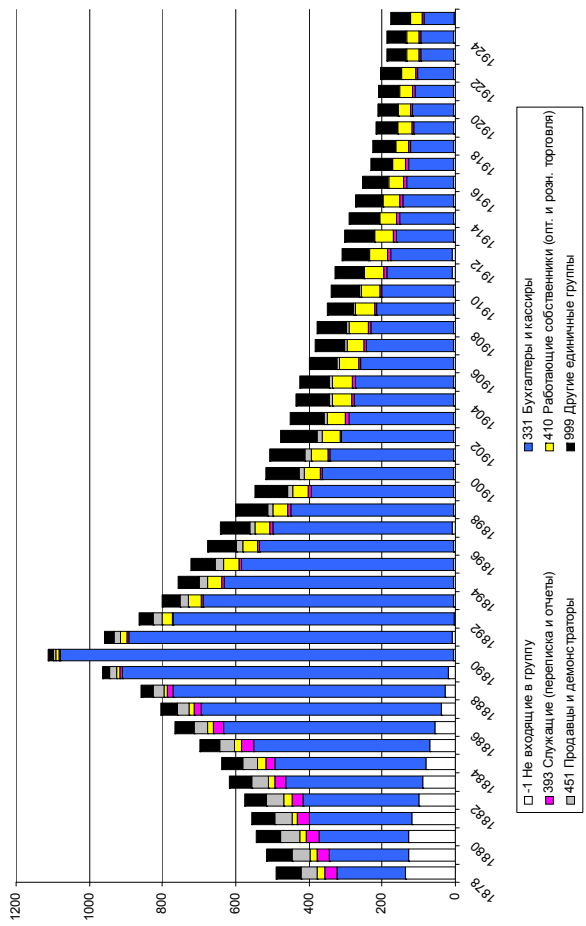


Рис. 3. Анализ множества биографий когорты бухгалтеров в 1890 г.
Единичные группы по HISCO

Источник: База данных Roteman, Стокгольмский городской архив

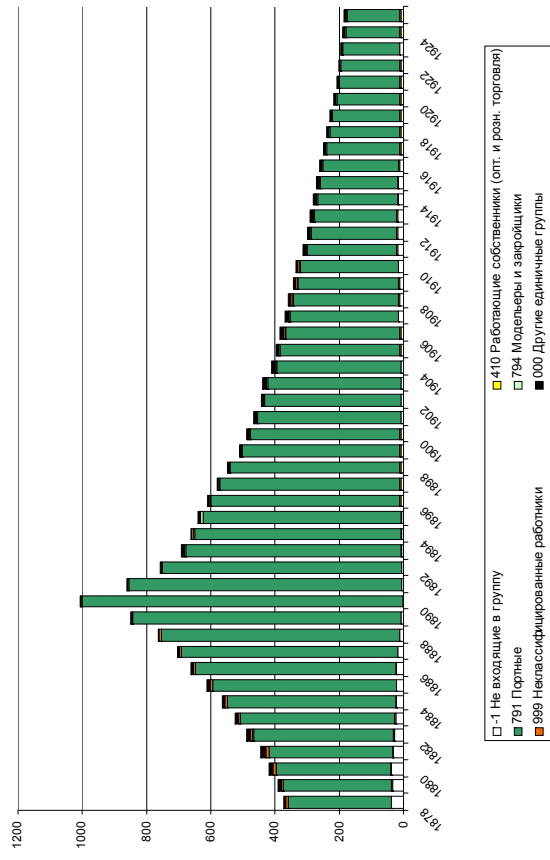


Рис. 4. Анализ множества биографий когорты портных в 1890 г.
Единичные группы по NISCO

Источник: База данных Rotemap, Стокгольмский городской архив

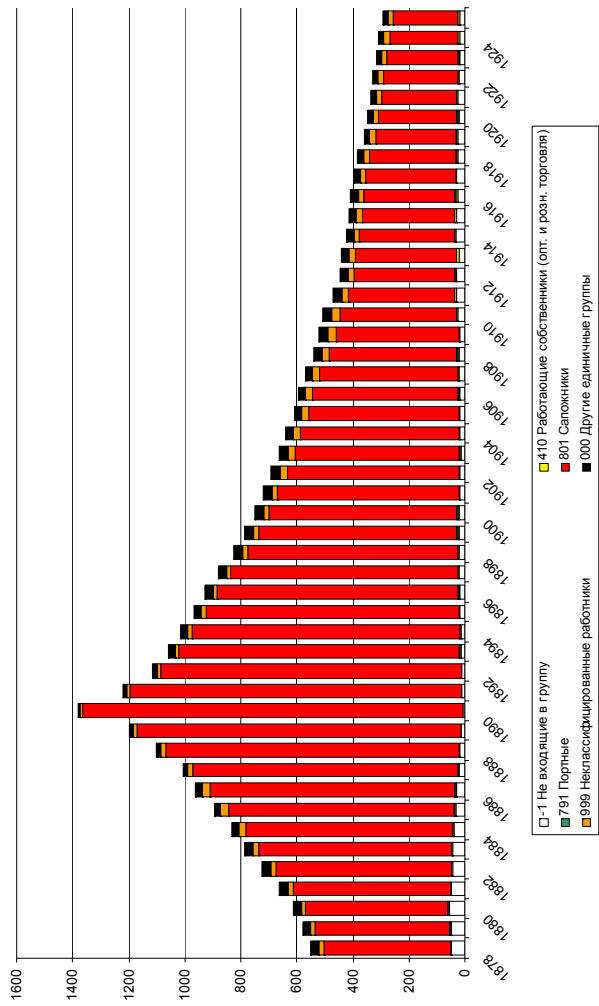


Рис. 5. Анализ множества биографий когорты сапожников в 1890 г.
Единичные группы по HISCO

Источник: База данных Rotemap, Стокгольмский городской архив

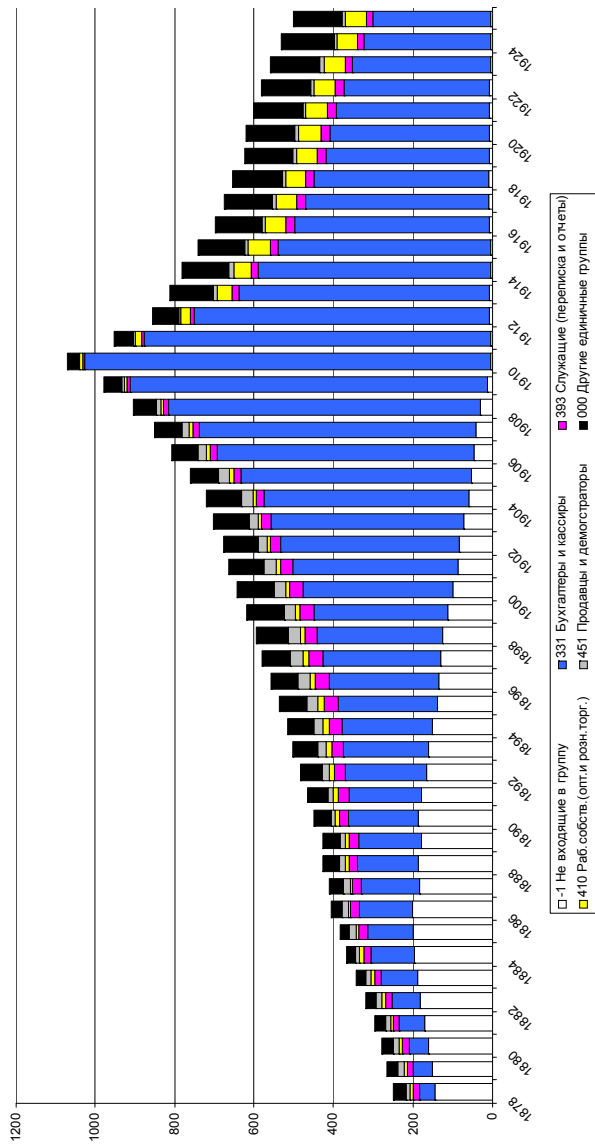


Рис. 6. Анализ множества биографий когорты бухгалтеров в 1910 г.
Единичные группы по HISCO

Источник: База данных Rotemap, Стокгольмский городской архив

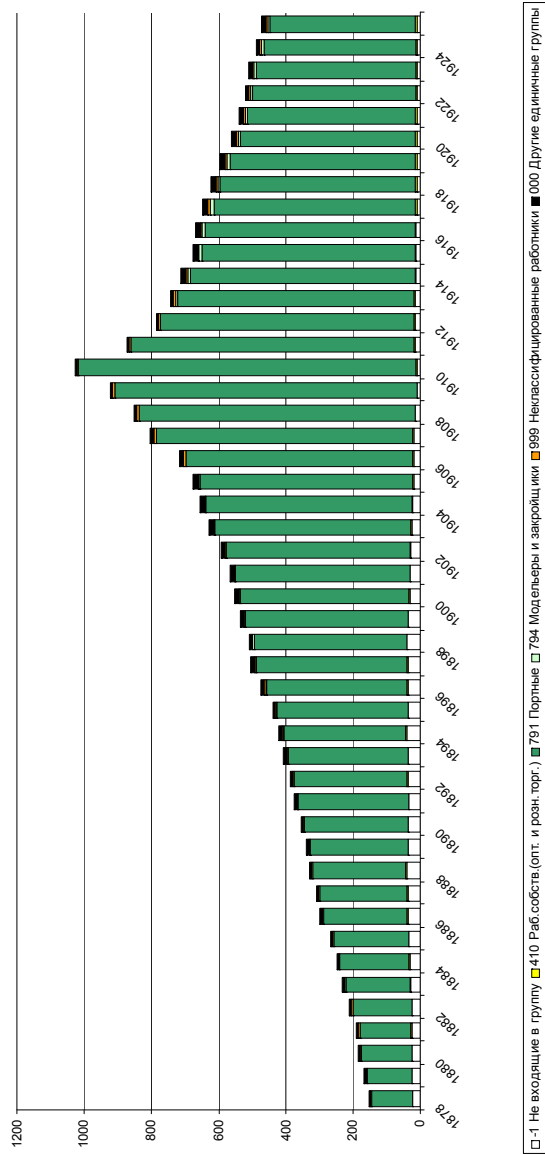


Рис. 7. Анализ множества биографий когорты портных в 1910 г.
Единичные группы по HISCO

Источник: База данных Rotemap, Стокгольмский городской архив

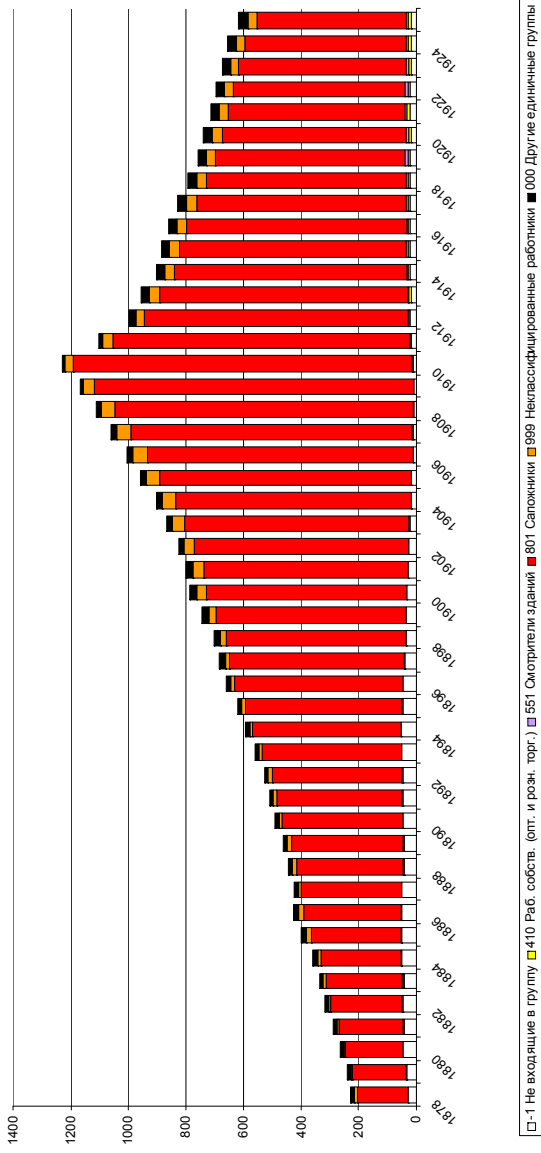


Рис. 8. Анализ множества биографий когорты сапожников в 1910 г.
Единичные группы по HISCO.

Источник: База данных Rotemap, Стокгольмский городской архив

Таблица 3

**Процентные уровни по когортам
относительно категории при отбытии**

Категории при отбытии	Процент индивидов					
	1890			1910		
	Бухгалтеры	Портные	Сапожники	Бухгалтеры	Портные	Сапожники
Умерли	31	37	43	17	22	24
Уехали за границу	3	4	4	0	2	1
Переехали в другую часть Стокгольма	34	22	17	22	15	11
Переехали в другую часть Швеции	12	15	14	14	11	12
Переехали в неизвестном направлении	11	11	10	13	17	19
Оставались до 1926 г.	9	11	13	33	33	34
Итого в процентах	100	100	100	100	100	100
Общее количество человек	1112	1007	1380	1071	1027	1230

Источник: База данных Roteman, Стокгольмский городской архив

наибольшей у бухгалтеров и наименьшей у сапожников. Другие категории отбытия более равномерно распределены между рассматриваемыми группами.

Выводы

Цель данной работы заключалась в изучении того, как три разные профессиональные группы в Стокгольме выдержали стагнацию в период с 1880 по 1925 г. Основное внимание было уделено карьерному поведению изучаемых групп. Выбор подобных групп был осуществлен на основе гипотезы о том, что стагнация

сама по себе должна была вынуждать индивидов осуществлять выбор профессии. Однако нельзя сказать, что результаты подтверждают точку зрения о том, что изучаемые индивиды упорно пытались сделать подобный выбор, даже несмотря на то, что их профессия в целом испытывала проблемы. Вместо этого когорты справлялись со стагнацией тремя способами: во-первых, путем старения (старые участники продолжали работать, приток новых и молодых был маленьким), во-вторых, путем переезда в другие регионы, где, вероятно, было больше возможностей для работы, и, в-третьих, путем ухода индивидов из профессии в результате смерти. Распределение этих трех способов между тремя социальными группами было различным. Старение и уход индивидов в результате смерти были наиболее выражены среди сапожников, которые оказались занимающими низшее из трех групп социальное положение. Переезд в другие регионы был наиболее свойственен бухгалтерам. К тому же, последние гораздо чаще переезжали в другие районы Стокгольма, что для групп как единого целого считалось лучшим вариантом, чем переезд в другие части Швеции.

Модели карьеры бухгалтеров также продемонстрировали некоторую мобильность между профессиональными категориями, что было менее характерно для рассматриваемых рабочих профессий. В когортах бухгалтеров присутствовало несколько человек, которые изначально были продавцами, потом бухгалтерами и в итоге достигли положения работающих собственников. Что касается сапожников и портных, то полученные данные подтверждают старую шведскую поговорку «Skomakare, bliv vid din läst!», означающую, что сапожник должен оставаться в своей профессии и не пытаться достичь большего. По результатам данного исследования можно сказать, что стокгольмские портные и сапожники как раз так и поступали.

В заключение хотелось бы отметить, что в данной работе было использовано лишь несколько возможностей базы данных Roteman для изучения карьеры. Три рассмотренных в данном исследовании группы, равно как и любые другие, можно анализировать иными способами, на макро- и микроуровнях. Было бы очень интересно продолжить данное пилотное исследование на более основательном уровне, применив новые и уже устоявшиеся методы изучения карьеры¹¹.

Примечания

- ¹ Oljelund B. En skrädderiarbetares minnen. Stockholm, 1944. P. 15. На шведском языке это выглядит так: «Och en vacker dag i januari 1888 började jag utan någon entusiasm det yrke, till vilket jag sedan blev bunden under hela mitt liv».
- ² Rotemansarkivet на CD, версия 1.01, дата публикации: 28 October 2004 г., записи, связанные с Карлом Йоханом Вэрнсоном, рожденным в Скеда, Остерготланд, 28 октября 1857 г., Стокгольмский городской архив.
- ³ Hälsovårdsnämndens arkiv, EIIa, Dödsbevis för Maria församling, 1897, Mellberg, Emilia Mathilda, Stockholm City Archives. [Свидетельство о смерти Эмили Матильды Мельберг]
- ⁴ Stockholms rådhusrätt, femte avdelningen. Brottmål, Protokoll för år 1897, 3:e delen, nr 183. Также см. Långholmens kronohäkte, Verkställda utslag år 1898 II, fångnr 497, Stockholm City Archives. [Судебные и тюремные записи о Карле Йохане Вэрнсоне за 1897 – 1898 гг.]
- ⁵ Sofia församling, dödbok för 1924, p. 65, nr 171, Stockholm City Archives. [Похоронная запись прихода София о Карле Йохане Вэрнсоне.]
- ⁶ Более подробно об источнике см.: Geschwind A., Fogelvik S. The Stockholm Historical Database // Kelly H., McCaa R., Thorvaldsen G., eds. Handbook of International Historical Microdata for Population Research. Minneapolis, 2000. P. 207 – 229.
- ⁷ Van Leeuwen M.H.D., Maas I., Miles A. HISCO. Historical International Standard Classification of Occupations. Leuven, 2002. 441 p.; Hayen M. Coding Swedish Occupations from the Stockholm Historical Database into HISCO // Van Leeuwen M.H.D., Maas I., Miles A. (eds.). Hiscodes for Portugal (Paco) and Sweden (Stockholm City Archives). HISMA Occasional Papers and Documents Series, no. 5/2001. Amsterdam, 2001. P. 1 – 6.
- ⁸ Ahlstrand J.T. G.A.N. Gösta Adrian-Nilsson. Modernistpionjären från Lund 1884 – 1920. Lund, 1985. P. 98 – 99.
- ⁹ Gösta Adrian Nilsson, на с. 1 в строке 27 в гроссбухе №4857 Архива Roteman, Стокгольмский городской архив.
- ¹⁰ Norman H., Runblom H. Transatlantic Connections: Nordic Migration to the New World after 1800. Oxford, 1988. 326 p.; Taylor Ph.A.M. The Distant Magnet: European Emigration to the USA. London, 1971. 326 p.
- ¹¹ Свежий обзор исследований карьеры см.: Mitch D., Brown J., van Leeuwen M.H.D. (eds.). Origins of the modern career. Aldershot and Burlington, 2004. 342 p.