

*В.Н. Владимиров,  
А.В. Дёмкин, Е.А. Киселева*

## **К изучению профессионального состава населения Тобольска в конце XIX в.\***

Ко времени проведения Первой всеобщей переписи населения, проходившей 28 января (9 февраля) 1897 г., город Тобольск являлся важнейшим административным центром и воспринимался современниками как исторический город и столица Сибири в недалеком прошлом. Утратив в 1839 г. административно-столичные функции центра Западной Сибири и постепенно оказавшись вне системы основных «сухопутных» коммуникаций, Тобольск во многих отношениях стал постепенно отставать в своем развитии от других губернских городов Сибири<sup>1</sup>.

Тем не менее, именно в архиве «исторической столицы Сибири» обнаружен первичный статистический материал переписи 1897 г.<sup>2</sup>, который должны были уничтожить сразу после обработки. Но обстоятельства его сохранности и возможности использования позволили создать уникальную для России базу данных по переписным листам, т.е. по оригинальным источникам переписи 1897 г. Эта

---

\* Исследование поддержано Российским гуманитарным научным фондом (грант № 02–01–00266).

база данных стала одним из этапов развития проекта по созданию русскоязычного варианта исторического стандарта классификации и кодификации занятий населения (профессий). Подобные кодификационные схемы уже существуют в ряде европейских стран и обобщены в изданном в Нидерландах в 2002 г. руководстве «Historical International Standard Classification of Occupations»<sup>5</sup>. Поэтому в контексте указанной тематики обработка данных была направлена на выявление профессионального состава города и определение сфер занятий в конце XIX — начале XX вв. При этом следует учитывать, что профессии могут отражать основные пути развития как самого Тобольска, так и региона в целом. Но, учитывая ограниченность территориального охвата и неполную сохранность данных, полученные результаты нужно сопоставлять с другими источниками и исследованиями.

База данных «Tobolsk1897», созданная в MS Access 2002, включает 14 таблиц, из которых 5 основных и 9 таблиц-справочников (см. схему БД, рис. 1). Общее число записей в таблицах — 39751. К основным таблицам относятся следующие:

1) «Персональные сведения» (10130 записей). В данной таблице содержатся такие сведения о жителях Тобольска как фамилия, имя, отчество, пол, возраст, семейное положение и отношение к домохозяину, сословие или звание, вероисповедание, родной язык, грамотность. Однако, нужно отметить, что нами учитывались только горожане, для которых были указаны сведения в графе «Занятие, ремесло, промысел, должность или служба».

2) «Домохозяйство» (3787 записей). По сути дела, это связующая таблица между таблицами с персональными данными и сведениями об источнике. В ней также указан номер переписного листа соответствующего дела.

3) «Состав семьи» (8930 записей). Здесь отражены родственные и другие отношения проживающих в домохозяйстве к его главе по категориям (супруг, сыновья, дочери и т.д.), а также число лиц, относящихся к данной категории.

4) «Образование» (4768 записей). В этой таблице сосредоточены сведения о жителях Тобольска, имеющих образование, и название учебного заведения, которое они закончили. При выделении соответствующих данных в отдельную таблицу мы исходили из того, что

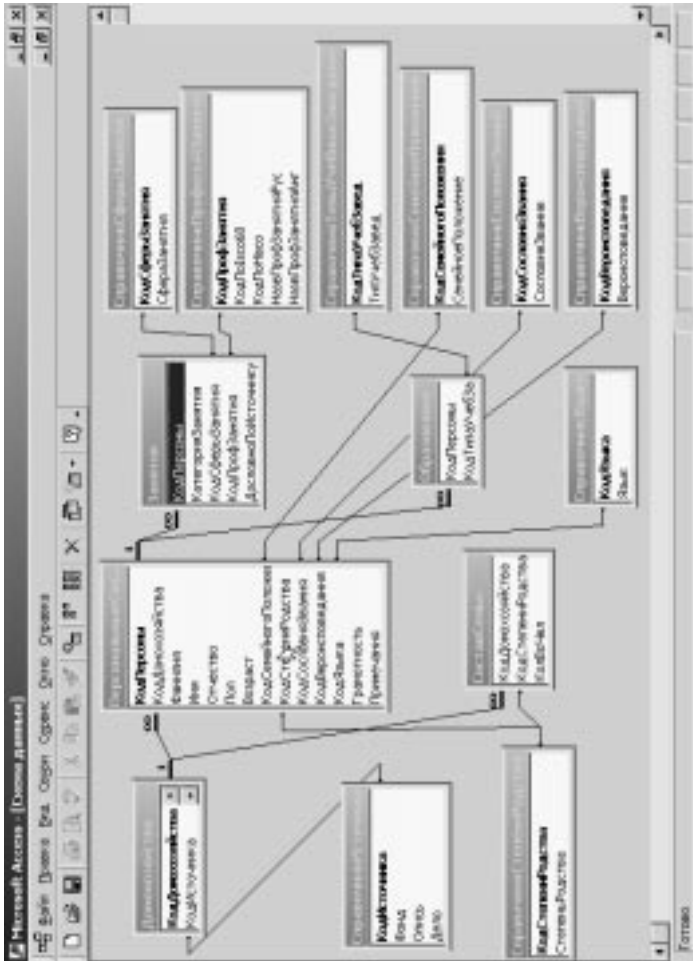


Рис. 1. Схема базы данных «Товолк1897».

могло быть указано не одно, а два и более полученных образования и соответственно учебных учреждения. Правда, для некоторых тобою в источниках название их учебного заведения не указано.

5) «Занятия» (11768 записей). Таблица содержит информацию о горожанах, имевших как основное, так и побочное занятие, отнесенных к той или иной сфере (сельское хозяйство, строительство, торговля и т.д.). Дается также дословное (как в переписном листе) описание занятия. При проектировании данной таблицы, как и в случае с таблицей «Образование», мы также исходили из того, что жители Тобольска могли иметь достаточно широкую сферу приложения своих трудовых умений и навыков, и иметь несколько побочных занятий.

Быстрое и корректное заполнение даже небольшого числа таблиц практически невозможно без использования таблиц-справочников. Нами были созданы и в процессе занесения данных заполнены следующие справочники:

- 1) «Источники» (38 записей);
- 2) «Сословия, звания» (18 записей);
- 3) «Степени родства» (55 записей);
- 4) «Языки» (35 записей);
- 5) «Вероисповедания» (10 записей);
- 6) «Типы учебных заведений» (25 записей);
- 7) «Семейное положение» (5 записей);
- 8) «Сферы занятия» (18 записей);
- 9) «Профессии и занятия» (164).

Структура большинства из них очень проста: «Код»—«Название», например «Код сферы занятия»—«Занятие». Исключение составляет справочник «Профессии и занятия», имеющий более сложную структуру для хранения описания кодов классификации профессий по ИСКО-68 и по НИСКО, названий и определений занятий (профессий) на двух языках — русском и английском.

Как видно из структуры базы данных, основной упор сделан не на домохозяйство как структурную единицу, отраженную в переписном листе, а на конкретного человека. В рамках работы по исторической классификации профессий это вполне оправдано. Тем не менее, несмотря на то, что база данных ориентирована в первую

очередь на решение вышеуказанной задачи, она может быть использована и для более широкого изучения населения г. Тобольска в конце XIX в. Структура занятости населения Тобольска по переписи 1897 г. дана в приложении 1.

Тобольск располагался частью на горе, на крутом берегу Иртыша, частью — в низине между нагорьем и рекой. Издали из-за Иртыша город представлялся путешественникам весьма красивым и эффектным со своими церквями, «высоко поднимающими свои разрисованные купола, с его старинным кремлем, господствующим с горы над нижними кварталами, расположенными на берегу широкого Иртыша» и зданиями присутственных мест<sup>4</sup>.

Верхний город представлял собой исторический, духовный и административный центр губернии. Здесь располагались: кремль, духовная консистория и архиерейский дом, здание Губернских присутственных мест с окружным судом и полицейским управлением, Софийский собор, памятник Ермаку, тюрьма, знаменитая своими размерами.

Подгорная часть города была наиболее населенным местом. Здесь находились 9 каменных церквей и часовня, все духовные и гражданские учебные заведения, кроме Богородице-Рождественского приходского женского епархиального училища, гостиный двор, мясной, хлебный, сенной, дровяной, рыбный, толкучий рынки, соляной и хлебный магазины, винные оптовые склады, городская дума с управой, городской банк, городское полицейское управление<sup>5</sup>.

По структуре базы данных переписи 1897 г. в г. Тобольске нами были выделены следующие 18 сфер занятий в порядке убывания их удельного веса (см. таблицу 1).

Значительный процент не отнесенных ни к одной сфере профессий связан с тем, что в графе «Занятие, ремесло, промысел, должность или служба» переписного листа зачастую встречаются записи такого рода, как: «домовладелец», «при муже», «при отце», «частная благотворительность» и т.д. Эти записи указывают, скорее, на социальный статус человека, нежели на его профессиональную принадлежность

В целом, оставаясь губернским городом, Тобольск сосредоточивал губернские, административные и судебные учреждения. По сведениям базы данных переписи 1897 г. доля работников государст-

Таблица 1

Распределение населения  
по сферам занятости

№	Сфера	Число занятых	Процент занятых
1	Обслуживание	3853	32,7%
2	Ремесло	2064	17,5%
3	Сельское хозяйство	1507	12,8%
4	Торговля	723	6,1%
5	Деревообработка	557	4,7%
6	Обучение	382	3,2%
7	Делопроизводство	305	2,6%
8	Государственное обеспечение	287	2,4%
9	Строительство	245	2,1%
10	Правоохранение	215	1,8%
11	Пищевое производство	191	1,6%
12	Административное управление	158	1,3%
13	Издательская деятельность	119	1,0%
14	Медицина	114	1,0%
15	Отправление религиозного культа	83	0,7%
16	Военное дело	59	0,5%
17	Животноводство	24	0,2%
18	Промышленное производство	18	0,2%
19	Неотнесенные профессии	864	7,3%
	<b>ИТОГО:</b>	11768	100%

венной административной и связанных с ней сфер составляет 3,9%, работников правоохранения — 1,8% от общего числа записей. По частоте встречаемости профессий для данной сферы деятельности наиболее распространенными являются: «служащий» (169 — 1,8%), «переписчик бумаг» (149 — 1,6%), «чиновник» (109 — 1,2%), «письмоводитель» (101 — 1,1%) и «делопроизводитель» (45 — 0,5%).

По промышленному развитию Тобольск занимал на 1880 г. третье место по Западной Сибири после Тюмени и Кургана, производя 4% от общего губернского производства<sup>6</sup>. В целом по Тобольской губернии, по сведениям указанного издания, фабричное производство

весьма незначительно «по недостатку предприимчивости, а также опытных и искусных руководителей»<sup>7</sup>. По статистическим данным Ишимской Никольской ярмарки хорошо было развито скотоводство и рыболовство, продукты которых не только использовались для собственного потребления, но и вывозились в Россию. Интересно, что в достаточно обеспеченном природными богатствами крае не существовало ни сыроваренного, ни стеаринового производства, не было доброкачественной выделки паюсной икры, балыка, клея и визиги<sup>8</sup>.

Гораздо заметнее в губернии было развитие заводской деятельности, как более сподручной и более знакомой промышленному классу населения. По сумме производительности первое место занимали кожевенные заводы, второе — заводы по выделке муки, третье — салотопенные и четвертое — винокуренные и водочные. Товары кожевенных заводов пользовались известностью не только в Сибири, но и в России, они в значительном количестве шли на поставку в Военное Министерство<sup>9</sup>.

Непосредственно в Тобольске заводов и фабрик насчитывалось в 1880 г. 19, в том числе бумажная фабрика — 1, кожевенных заводов — 2, кирпичных — 1, оружейных — 1, рукавичных — 1 и маслобоен — 13<sup>10</sup>.

Как и во многих провинциальных городах, большая часть населения имела подсобное хозяйство. Внешним благоустройством, за исключением центральных улиц, губернские центры Западной Сибири во второй половине и даже в конце XIX в. не отличались. Они сохраняли, как и прежде, многие черты сельского быта: домашний скот, огороды, сады. Тобольск в этом отношении не был исключением. По данным полицейского управления в Тобольске в 1890 году насчитывалось 4306 лошадей, 2982 крупного рогатого скота, 288 свиней и 580 коз и овец<sup>11</sup>.

В отчете Тобольского полицейского управления о состоянии г. Тобольска за 1890 г. отмечалось, что «многие хозяева, имея при домах огороды, сажают разные овощи: капусту, картофель, огурцы, лук, морковь, репу, свеклу и т.п. не только для собственного употребления, но и для продажи на городском рынке»<sup>12</sup>. Это объясняет большое количество людей занятых в сфере торговли. Внутренняя торговля хлебом в последнее десятилетие XIX в. несколько упала

вследствие неурожаев и значительного повышения рыночных цен, кроме того, на хлебную торговлю большое влияние оказывало отсутствие удобных и быстрых путей торгового сообщения Сибири с внутренними губерниями Российской Империи<sup>13</sup>. Другие виды оптовой торговли проводились большей частью на ярмарках и торжках, более мелкие сделки осуществлялись небогатыми крестьянами и коренным населением.

Одной из наиболее распространенных сфер деятельности, которая по процентным соотношениям опережает даже сельское хозяйство и торговлю, являлось ремесло. Хотя на рубеже веков оно испытывало некоторый застой, это не помешало ему оставаться одним из основных источников дохода населения и обеспечивать людей необходимыми пищевыми, хозяйственными продуктами и одеждой. Наиболее динамично развивающимся были портняжное, сапожное, кузнечное и печное ремесла<sup>14</sup>. Картина ремесленного производства, существовавшего на период переписи 1897 г., была весьма разнообразной, в том числе к ней можно отнести выделенные отдельно в базе данных сферы пищевого производства (1,6%) и довольно популярную деревообрабатывающую, составляющую 4,7% (к примеру, «плотник» занимает седьмое место по частоте встречаемости — 3,9%). Распространенность деревообработки обуславливается лесными богатствами губернии, которые она постоянно вывозит в Европейскую часть России.

Наиболее массовой формой участия населения в религиозной жизни было посещение церкви и участие в религиозных праздниках. Во второй половине XIX в. число церквей продолжает увеличиваться. Так, к началу 1880-х гг. в Тобольске насчитывалась 21 церковь (в том числе одна римско-католическая и одна протестантская)<sup>15</sup>. Кроме представителей православной и католической конфессий были служители ислама, иудаизма и других религий, которые имели своих последователей и строили собственные храмы.

Однако во второй половине XIX — начале XX вв. церковь переживает сложные времена. С одной стороны, идет формирование мощной инфраструктуры светской культуры и относительное сокращение роли церкви в культурной жизни города, с другой, внутри церковных учреждений и организаций появляется значительный слой инноваторов, активно способствующих формированию и распрост-



ранению новых элементов городской культуры<sup>16</sup>. Так из трех издававшихся в Тобольске газет, одна была официальной государственной («Тобольские губернские ведомости»), вторая — церковной («Тобольские епархиальные ведомости»), и третья — частной («Сибирский листок»). При этом по показаниям базы данных переписи 1897 г. наборщиков работало 37 (0,4%), а печатников — 11 (0,1%).

Значительное число людей, занимавшихся сельским хозяйством, чтобы прокормиться, занимались еще каким-либо ремеслом: кузнечным («кузнец»), столярным («столяр»), плотничным («плотник»), сапожным («сапожник»).

Наиболее распространенными женскими занятиями были шитье («швея», «портниха»), ведение домашнего хозяйства (как собственного — «домохозяйка», так и чужого — «экономка»), прислуживание и помощь по дому («работница», «кухарка», «горничная»).

Более раннее и устойчивое развитие государственного образования в Тобольске привело к вытеснению частных учителей и домашнего образования еще в первой четверти XIX в. Во второй половине XIX — начале XX вв. происходит стремительный рост численности учебных заведений. В середине XIX в. в Тобольске начинает формироваться сеть специальных учебных заведений. Открываются повивальная школа, ветеринарно-фельдшерская школа, ремесленная школа, мореходный класс. Формируются общедоступные школы для девочек: одной из первых за Уралом была открыта Мариинская женская школа в Тобольске. Важно отметить, что заметную роль в культурной жизни города играли духовные учебные заведения. Помимо старейшей духовной семинарии в Тобольске существовали духовные училища для детей мужского пола, духовное училище для детей женского пола (епархиальное училище) и 2 церковно-приходских школы<sup>17</sup>. Разнообразие учебных заведений обуславливает распространенность таких профессий, как «учитель(ница)» (всего 132 — 1,4%) и «преподаватель» (26 — 0,3%). Но при этом начальное образование в большинстве случаев оставалось домашним, что объясняет значительное количество «воспитателей» — 215 (2,3%).

Медицинское обслуживание было развито слабо. Из 21 врача, т.е. специалистов, имеющих высшее образование, только 13 работало в трех больницах города, остальные занимались частной практикой<sup>18</sup>. Фельдшером со средним специальным образованием было

в два раза больше — 47 человек. Кроме них в городе практиковало 22 акушера и акушерки, причем последние могли вообще не иметь какого-либо специального образования.

Отсутствие хороших дорог при преобладании конного транспорта объясняет сравнительно большое число «извозчиков», «кучеров», «ямщиков», к тому же такой род занятий мог служить временной подработкой, особенно в зимнее время.

По таким видам деятельности как «вязальщик», «прядильщик» можно судить о преобладании ручного труда и слабом развитии производства. Например, «стекольщиков» только 23, более того, это занятие могло носить характер ремесла.

В конце XIX в. в Тобольске наблюдается оживленное строительство каменных жилых строений. Каменное строительство начинает оказывать заметное влияние и на деревянную застройку города. Появляются многоквартирные дома, предназначенные специально для сдачи внаем. Очень часто низ у них был каменный, а верх деревянный. Особенностью этих поздних домов являлись большие, городского типа окна. На некоторых домах было заметно влияние стандартов типовых железнодорожных построек<sup>19</sup>. Такое расширение строительства обеспечило достаточно высокую популярность строительным специальностям: «строитель» (25 — 0,3%), «плотник» (366 — 3,9%), «слесарь» (49 — 0,5%), а само строительство позволило выделить в самостоятельную сферу занятий.

Самой многочисленной сферой занятий оказалось «обслуживание», составляющее 32,73% от 11768 записей. Кроме того, это самая разнородная группа, объединенная лишь по принципу занятости на вспомогательных, подсобных работах либо в прислуживании. Эта сфера вбирает в себя наибольшее количество женских профессий: «кухарка» (всего 562 — 6%), «швея» (437 — 4,6%), «прачка» (305 — 3,2%), «горничная» (176 — 1,8%) и т.д. Конечно, не меньше и мужских занятий: «чернорабочий» (536 — 5,7%), «приказчик» (283 — 3,0%), «кучер» (232 — 2,4%), «извозчик» (182 — 1,9%) и другие. Были и специальности, где работали как мужчины, так и женщины: «работник(ца)» (376 — 4,0%), «вязальщик(ца)» (309 — 3,3%) и др. Такое большое количество обслуживающих специальностей объясняется, во-первых, востребованностью (расширение строительства, плохие дороги и отсутствие

иною транспорта, кроме гужевого, домашняя прислуга и т.д.), во-вторых, возможностью дополнительного заработка (эти профессии часто служат дополнительным источником средств к существованию), в-третьих, сезонностью или периодичностью работ с этим связанных.

Таким образом, профессии охватывают все сферы жизни и деятельности общества: и производство, и услуги, и ремесло. Они отражают степень развития отрасли, ее распространенность и возможности. Кроме того, по концентрации людей в тех или иных профессиональных сферах можно определить преимущественное направление развития региона.

Нами также проанализировано соотношение профессий по разным сферам деятельности в соответствии с классификационными схемами и кодировкой NISCO (см. табл. 2 и рис. 2):

В приведенной таблице мы следуем классификационным схемам NISCO, где нулевая и первая, а также седьмая, восьмая и девятая группы традиционно объединяются в две большие группы. Некодированные занятия населения образовались по уже указанной причине — записи в переписных листах в этом случае указывают не род занятий, а, скорее, социальный статус.

Наиболее многочисленной группой как по числу профессий, так и по числу занятых, является группа 7/8/9. Однако делать вывод о развитии производственной сферы в Тобольске на этом основании рано, поскольку большинство в этой группе составляют такие профессии, как «ямщик, извозчик, кучер» (10,9%), «швея» (10,2%), плотник (8,6%) и т.д. А абсолютное большинство здесь составляют «неклассифицированные рабочие», относящиеся к частной группе 9-99, группе, по которой в источниках нет иной информации, сюда же относятся чернорабочие. Вообще же малая группа 9.9 включает в себя, по определению руководства NISCO, работников, выполняющих ручную рутинную работу, требующую, главным образом, физических усилий<sup>20</sup>. Учитывая общие соображения об уровне производства в Тобольске, все это хорошо согласуется с представлением о весьма слабо развитом фабрично-заводского производства и о преобладании ремесла с полным господством ручного труда.

Следующими по числу занятых, примерно равным друг другу, идут 5 и 6 группы (13,4%). Число профессий в сфере обслуживания,

**Распределение профессий и занятых  
по группам HISCO**

№	Группы HISCO	Название группы HISCO	Число профессий	% профессий	Число занятых	за
1	0/1	Профессиональные, технические и связанные с ними работники	32	24,6	751	
2	2	Административные и управленческие работники	6	4,6	536	
3	3	Канторские и связанные с ними работники	10	7,7	470	
4	4	Работники сферы торговли	2	1,5	688	
5	5	Работники сферы обслуживания	22	16,9	1579	
6	6	Работники сельского хозяйства, животноводства, лесоводства, рыбаки и охотники	8	6,2	1584	
7	7/8/9	Производственные, транспортные рабочие, операторы оборудования и чернорабочие	50	38,5	4282	
8		Некодированные			1878	
	<b>ИТОГО</b>		130	100	11768	

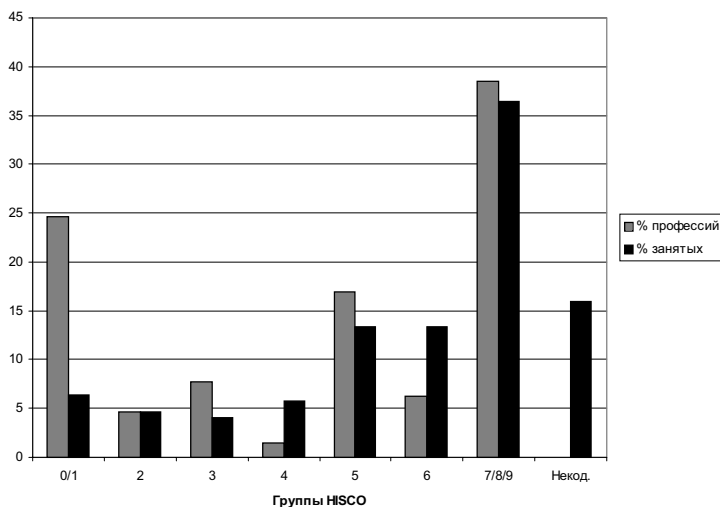


Рис. 2. Соотношение профессий и занятости (в процентах).

однако, почти в 3 раза превышает число профессий в сельскохозяйственной сфере. Среди первых наиболее популярными являются «кухарка» и «прачка», вместе составляющие в этой группе почти 55% занятых. Среди работников сельского хозяйства преобладает категория «земледелец» (70%).

Перечисленные три группы объединяют свыше 63% занятых г. Тобольска. Остальные группы значительно меньше по этому показателю, составляя 4–6%. Особый интерес здесь представляет группа 0/1, включающая, собственно говоря, специалистов разного профиля, своего рода интеллигенцию города Тобольска. Здесь сразу бросается в глаза «засилье» педагогической сферы, поскольку категории «учитель» и «воспитатель» составляют свыше 46% внутри данной группы. Больше 5% составляют также музыканты, фельдшеры и епископы. Единично встречаются такие профессии, как агроном и библиотекар.

В группе работников сферы торговли встречаются только 2 профессии — торговец и рантье. Впрочем, на долю второй остается только 2,5%. В группе 2 наибольший удельный вес имеют приказчики

**Коэффициент «редкости» групп профессий  
населения г. Тобольска в 1897 г.**

Группа	Коэффициент
0/1	0,31
2	1,18
3	0,62
4	4,64
5	0,94
6	2,58
7/8/9	1,12

и горничные, составляя вместе почти 87%. Наконец, наименее многочисленной является группа 3, где абсолютное большинство составляют писмоводители, переписчики и просто чиновники.

Учитывая то, что прямое сравнение групп по числу занятых не вполне корректно из-за разного числа профессий внутри каждой группы, введем коэффициент редкости профессии, который вычисляется путем деления процента занятых в каждой группе на процент в ней от общего числа профессий. При этом мы исключаем из подсчета неклассифицированные профессии (16% от общего числа) и принимаем за 100% только те, которым присвоен соответствующий код НИСКО. Фактически этот коэффициент отражает среднюю занятость на одну профессию в группе. Чем больше это число, тем менее редкими являются профессии данной группы, меньший коэффициент говорит о большей уникальности конкретного набора профессий в рассматриваемом сообществе (см. табл. 3 и рис. 3).

Интерпретируя полученную таблицу, можно отметить, что в Тобольске на 1897 г. наиболее редкими были профессии группы 0/1, которую можно условно определить как «специалисты». Достаточно редкими были также конторские профессии и профессии сферы обслуживания. На противоположном полюсе — профессии сферы торговли и сельского хозяйства. Можно отметить и значительную распространенность тех людей, кого мы называем рабочими (фактически большинство их было ремесленниками), включая чернорабочих.

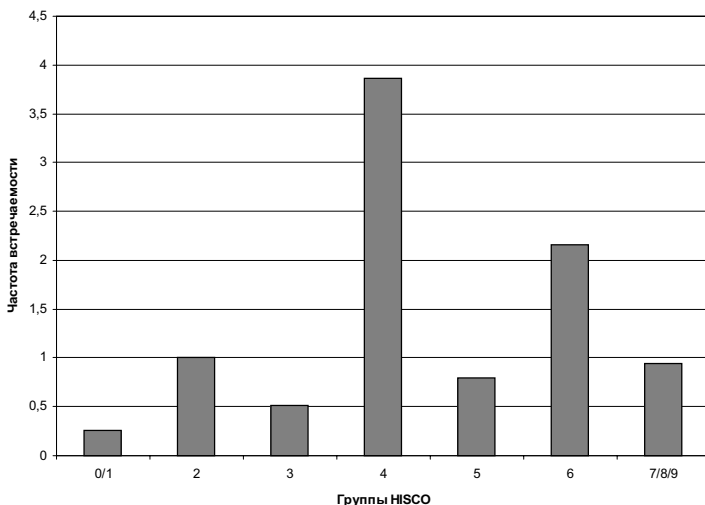


Рис. 3. «Редкость» групп профессий  
в г. Тобольске в 1897 г.

Среднее положение занимают административно-управленческие работники. Такая структура занятости объясняется положением города Тобольска как губернского центра и неразвитостью в нем промышленности. Фактически он и в конце XIX в. оставался сельскохозяйственно-ремесленным с высоким процентом чиновников. Дальнейший, более подробный анализ, позволит уточнить и конкретизировать сделанные наблюдения.

### Примечания

- <sup>1</sup> Алисов Д.А. Благоустройство Тобольска (вторая половина XIX — начало XX вв.) // Локальные культурно-исторические исследования. Теория и практика. Омск, 1998. С. 43.
- <sup>2</sup> Материалы переписи по г. Тобольску находятся в Тобольском филиале Государственного архива Тюменской области. Ф. 417. Оп. 2. Д. 1–38.
- <sup>3</sup> Marco H.D. van Leeuwen, Ineke Maas, and Andrew Miles. HISCO. Historical International Standard of Occupations. Leuven University Press, 2002. 441 p. Далее — HISCO.

- <sup>4</sup> Алисов Д.А. Социально-культурный облик «провинциальных столиц» Западной Сибири (конец XIX — начало XX вв.) // Известия Омского государственного историко-краеведческого музея. Омск. 1998. № 6. С. 264.
- <sup>5</sup> Алисов Д.А. Благоустройство Тобольска. С. 43.
- <sup>6</sup> Тобольская губерния накануне 300-летней годовщины завоевания Сибири Тобольск, 1882. С. 79.
- <sup>7</sup> Там же. С. 76.
- <sup>8</sup> Там же. С. 77.
- <sup>9</sup> Там же. С. 78.
- <sup>10</sup> Там же. С. 133.
- <sup>11</sup> 400 лет Тобольску: Сборник документов и материалов. Свердловск, 1987. С. 78
- <sup>12</sup> Там же. С. 75
- <sup>13</sup> Тобольская губерния накануне 300-летней годовщины завоевания Сибири. С. 80
- <sup>14</sup> Там же. С. 87.
- <sup>15</sup> Алисов Д.А. Инфраструктура города Тобольска во второй половине XIX — начале XX в. // Гуманитарные науки в Сибири. Серия: Отечественная история. 1999. № 2. С. 19.
- <sup>16</sup> Там же. С.20.
- <sup>17</sup> Там же. С.17, 18, 20.
- <sup>18</sup> Алисов Д.А. Социально-культурный облик «провинциальных столиц» Западной Сибири. С. 268.
- <sup>19</sup> Алисов Д.А. Благоустройство Тобольска. С. 44.
- <sup>20</sup> HISCO. P. 283.



**Приложение 1**

**Структура занятости населения Тобольска  
по материалам переписи 1897 г.**

<b>Занятие</b>	<b>Число занятых</b>	<b>% занятых</b>
земледелец	1109	9,42
работник(ца), чернорабочий	876	7,44
торговец	671	5,70
кухарка	562	4,78
ямщик, кучер, извозчик	465	3,95
швея	437	3,71
хлебопашец	384	3,26
плотник	366	3,11
вязальщик(ца)	309	2,63
прачка	305	2,59
приказчик	283	2,40
сапожник	251	2,13
воспитатель	215	1,83
портной	181	1,54
горничная	176	1,50
переписчик бумаг	149	1,27
надзиратель	146	1,24
учитель(ница)	132	1,12
дворник	122	1,04
столяр	115	0,98
экзекутор, чиновник	111	0,94
скорняк	102	0,87
кузнец	102	0,87
письмоводитель	101	0,86
каменщик	83	0,71
хлебопек	81	0,69
пильщик	76	0,65
маляр	72	0,61
портниха	68	0,58
полицейский	66	0,56
сторож	65	0,55
прядильщик(ица)	60	0,51
делопроизводитель, секретарь	57	0,48

**Приложение 1  
(продолжение)**

<b>Занятие</b>	<b>Число занятых</b>	<b>% занятых</b>
пожарный	56	0,48
водовоз	57	0,48
музыкант	52	0,44
слесарь	49	0,42
наборщик, печатник	48	0,41
фельдшер	47	0,40
военный	46	0,39
епископ, священник	44	0,37
поломойка	40	0,34
смотритель, инспектор	38	0,32
рыболов	38	0,32
переплетчик	37	0,31
повар	35	0,30
кожевник	34	0,29
гончар	32	0,27
служанка	29	0,25
лакей	29	0,25
ткач	29	0,25
шапочник(ца)	30	0,25
садовник	28	0,24
бухгалтер	27	0,23
дьякон, псаломщик	27	0,23
жестянщик	27	0,23
матрос	27	0,23
преподаватель	26	0,22
кровельщик	25	0,21
строитель	25	0,21
стекольщик	23	0,20
акушерка	22	0,19
экономка	22	0,19
курьер, рассыльный	22	0,19
шорник	22	0,19
врач	21	0,18
печник	20	0,17
пастух	19	0,16

**Приложение 1  
(продолжение)**

<b>Занятие</b>	<b>Число занятых</b>	<b>% занятых</b>
топограф	17	0,14
рантье	17	0,14
бондарь	16	0,14
колбасник	15	0,13
гравер, резчик	14	0,12
почтальон	14	0,12
швейцар	14	0,12
денщик	14	0,12
парикмахер	12	0,10
живописец	11	0,09
буфетчик	11	0,09
банщик	11	0,09
кондитер	11	0,09
модистка	11	0,09
обойщик	11	0,09
землемер	10	0,08
адвокат	10	0,08
певец	10	0,08
заведующий	9	0,08
закройщик	10	0,08
пимокат	10	0,08
токарь	10	0,08
наемный работни	9	0,08
управляющий	8	0,07
кассир	8	0,07
каретник	8	0,07
штукатур	8	0,07
архитектор	7	0,06
чертежник	7	0,06
журналист	7	0,06
часовщик	7	0,06
ювелир	7	0,06
ветеринар	6	0,05
экономист	6	0,05
писатель	6	0,05

**Приложение 1  
(окончание)**

<b>Занятие</b>	<b>Число занятых</b>	<b>% занятых</b>
мед. сестра	6	0,05
мельник	6	0,05
гардеробщик	5	0,04
гильзовщик	5	0,04
фармацевт, провизор	4	0,03
лаборант	3	0,03
прокурор	3	0,03
председатель	3	0,03
заседатель суда	3	0,03
звонарь, трапезник	3	0,03
архивариус	4	0,03
телефонистка	3	0,03
корректор	3	0,03
конюх	3	0,03
квасник	3	0,03
землекоп	3	0,03
акушер	2	0,02
регистратор	2	0,02
следователь	2	0,02
адъютант	2	0,02
птицелов	2	0,02
мясник	2	0,02
агроном	1	0,01
библиотекарь	1	0,01
официант	1	0,01
охотник	1	0,01
литейщик	1	0,01
некодированные	1878	15,96
<b>ИТОГО</b>	<b>11768</b>	<b>100,00</b>